

Nueva especie de chinche, *Thaumastocoris peregrinus* (Hemiptera: Thaumastocoridae) en plantaciones de eucalipto en el Departamento Concordia, Entre Ríos, Argentina

BOUVET, Juan Pedro R. y Norma C. VACCARO

INTA-EEA Concordia. Estación Yuquerí. CC nº 34, 3200, Concordia, Entre Ríos, Argentina

Email: jbouvet@correo.inta.gov.ar – nvaccaro@correo.inta.gov.ar

El cultivo de eucalipto se ha expandido en las últimas décadas en la región. En conjunto con la actividad han surgido problemas sanitarios asociados, los cuales en la mayoría de los casos también son importados del mismo lugar de origen de los eucaliptos. Entre los insectos provenientes de Australia, que se han establecido en nuestro país, podemos mencionar los taladros del género *Phoracantha*, los gorgojos del género *Gonipterus* y los psílicos *Glycopsis brimblecombei*, *Ctenarytaina eucalypti* y *C. spatulata*.

Biología y Hospederos

Thaumastocoris peregrinus Carpintero & Dellapé es una chinche fitófaga originaria de la región este de Australia, encontrándose por primera vez fuera de ese país en Sudáfrica en el año 2003. Se la ha registrado sobre varias especies de eucalipto y sus híbridos, incluyendo *Eucalyptus camaldulensis*, *E. tereticornis*, *E. viminalis*, *E. grandis*, *E. dunnii*, *E. saligna*, entre otras.

Se trata de un pequeño insecto gregario, de aproximadamente 2-4 mm, tanto los adultos como las ninfas conviven en las mismas hojas y se alimentan succionando savia. El ciclo es corto, aproximadamente 35 días, pudiendo variar según las condiciones climáticas. Cada hembra a lo largo de su vida (30 días) puede poner unos 60 huevos, 2 por día y las varias hembras acostumbran a colocarlos de forma agregada.

Cuando la población de chinches es alta puede producir una reducción en la tasa fotosintética de las hojas, causando defoliación. Usualmente se tornan de un color rojo-amarronado, comenzando con el lado norte del la copa del árbol, pero progresivamente se dispersa por toda la copa, los árboles pueden recuperarse cuando la población decrece.



Adulto y Ninfas de *Thaumastocoris peregrinus* (en Concordia)

Medidas de control

Las opciones de control que se mencionan en la bibliografía consultada son pocas, el control químico resulta difícil ya que no hay productos registrados para estas chinches. Además la penetración de los insecticidas donde se ubica la plaga dentro del árbol es difícil, la rapidez de dispersión de este insecto es alta, también los productos químicos causan impacto sobre los enemigos naturales de otras plagas, el ambiente y económicamente la aplicación en forestaciones es inviable. La mejor opción para este tipo de plagas y cultivo es el control biológico, pero hasta la actualidad se desconoce que insecto podría ser utilizado para ese fin, investigadores están buscando en su lugar de origen.

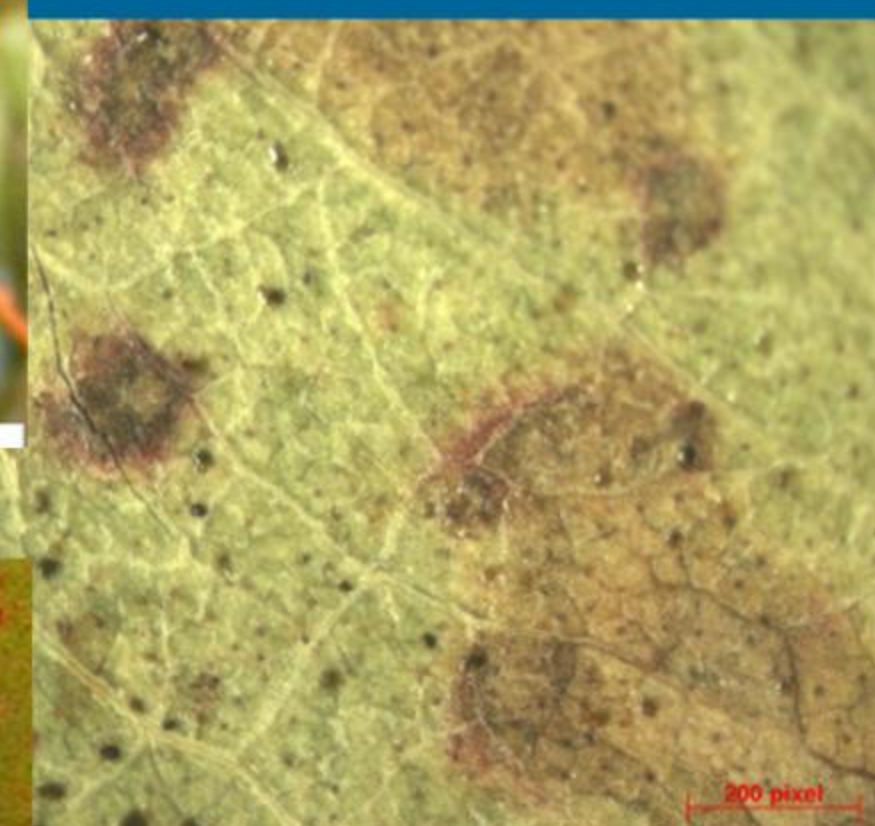


Adultos de *T. peregrinus*



Huevos de *T. peregrinus*

Fotos University of Pretoria - South Africa



Daño producido por *T. peregrinus*

Situación en Argentina

En Argentina Carpintero y Dellapé lo hallan por primera vez en noviembre de 2005 en la ciudad de La Plata, provincia de Buenos Aires, sobre *E. camaldulensis*, *E. viminalis* y *E. tereticornis*.

En la Sección Entomología del INTA EEA Concordia, desde que la chinche fue detectada en plantaciones de eucalipto del Departamento Concordia, en septiembre de 2006, se están realizando estudios de las fluctuaciones poblacionales por medio de trampas de atracción física. En este período ha podido observarse un aumento poblacional progresivo, lo que denota que la plaga se ha instalado en la zona, principalmente se encuentra en lotes de *Eucalyptus camaldulensis*. Se pretende estudiar su biología a fin de contribuir al manejo de este insecto en las forestaciones de la región.

Bibliografía consultada

- **Button, Gary.** *Thaumastocoris peregrinus*. Página web consultada en julio de 2007: <http://www.nctforest.com/showpage.asp?id=44&contentid=423&catid=24>
- **Carpintero D.L. & P.M. Dellapé.** 2006. A new species of *Thaumastocoris* Kirkaldy from Argentina (Heteroptera: Thaumastocoridae: Thaumastocorinae). *Zootaxa* 1228: 61-68.
- **David H Jacobs and Stefan Naser.** 2005. *Thaumastocoris australicus* Kirkaldy (Heteroptera: Thaumastocoridae): a new insect arrival in South Africa, damaging to *Eucalyptus* trees. *South African Journal of Science* 101, May/June 2005
- **Slater, James A.** 1973. A contribution to the biology and taxonomy of australian Thaumastocoridae with the description of a new species (Hemiptera: Heteroptera). *Australian Journal of Entomology* 12 (2), 151-156.