

## **Chinche del eucalipto, *Thaumastocoris peregrinus* Carpintero & Dellapé (Hemiptera: Thaumastocoridae) en plantaciones de eucalipto**

BOUVET, Juan Pedro R. y HARRAND, Leonel  
INTA-EEA Concordia. Estación Yuquerí. CC n° 34, 3200, Concordia, Entre Ríos, Argentina  
Email: [jbouvet@correo.inta.gov.ar](mailto:jbouvet@correo.inta.gov.ar) – [lharrand@correo.inta.gov.ar](mailto:lharrand@correo.inta.gov.ar)

Junto con la expansión de las plantaciones forestales, se ha detectado la presencia y establecimiento de algunos insectos provenientes de Australia, entre los cuales podemos mencionar los taladros del género *Phoracantha*, los gorgojos del género *Gonipterus* y los psílicos *Glycopsis brimblecombei*, *Ctenarytaina eucalypti* y *C. spatulata*. A fines del año 2006, en la región del noroeste de Entre Ríos, se detecta una especie de chinche, *Thaumastocoris peregrinus*, alimentándose de las hojas de los eucaliptos.

### **Biología y hospederos**

*Thaumastocoris peregrinus*, es una chinche fitófaga originaria de la región este de Australia, se encuentra por primera vez fuera de ese país en Sudáfrica en el año 2003 donde se la ha registrado sobre varias especies de eucalipto y sus híbridos, incluyendo *Eucalyptus camaldulensis*, *E. tereticornis*, *E. viminalis*, *E. grandis*, *E. dunnii*, *E. saligna*, entre otras.

Se trata de un pequeño insecto gregario, de aproximadamente 2-4 mm, tanto los adultos como las ninfas conviven en las mismas hojas y se alimentan succionando savia. El ciclo es corto, aproximadamente 35 días, pudiendo variar según las condiciones climáticas. Cada hembra a lo largo de su vida adulta (30 días) puede poner unos 60 huevos, 2 por día y varias hembras acostumbran a colocarlos de forma agregada.

Cuando la población de chinches es alta, produce una fuerte reducción en la tasa fotosintética de las hojas, pudiendo llegar a darse defoliación parcial o total del árbol. Los árboles pueden recuperarse con una nueva brotación.

### **Medidas de control**

Las opciones de control que se mencionan en la bibliografía consultada son pocas, el control químico resulta difícil, no habiendo actualmente productos registrados para estas chinches. Además la penetración de los insecticidas donde se ubica la plaga dentro del árbol es difícil y la rapidez de dispersión de este insecto es alta; a su vez los productos químicos causan impacto sobre los enemigos naturales de otras plagas y el ambiente, y económicamente la aplicación en forestaciones es inviable. La mejor opción para este tipo de plagas y cultivo es el control biológico, actualmente, en su lugar de origen se han detectado dos especies de parasitoides de huevos con potencial para el control, una de las especies identificadas es *Cheruchoides noackae*.

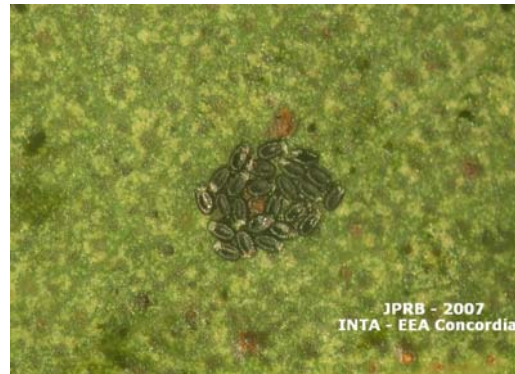
## **Situación en Argentina**

En Argentina se registra por primera vez en abril de 2005 por Noak y Coviella en Provincia de Buenos Aires, aunque con otro nombre (*Thaumastocoris australicus* Kirkaldy). En noviembre del mismo año es clasificada nuevamente por investigadores del Museo de la Plata, Carpintero y Dellapé, quienes la registran como especie nueva para la ciencia. Los ejemplares con que trabajaron estos investigadores se obtuvieron en la ciudad de La Plata, provincia de Buenos Aires, sobre *E. camaldulensis*, *E. viminalis* y *E. tereticornis*.

En el INTA - EEA Concordia, desde que la chinche fue detectada en plantaciones de eucalipto del Departamento Concordia, en septiembre de 2006, se están realizando estudios de las fluctuaciones poblacionales por medio de trampas de atracción física. En este período se ha podido observar un aumento poblacional progresivo, lo que denota que la plaga se ha instalado en la zona. También se estuvo haciendo un relevamiento en las diferentes especies de eucalipto y fue encontrada alimentándose de especies de interés comercial como son: *Eucalyptus camaldulensis*, *E. tereticornis*, *E. grandis*, *E. globulus*, *E. dunnii*, *E. saligna* e híbridos; también se observó daño en otras especies de menor interés en la región como son: *E. badjensis*, *E. benthamii*, *E. nobilis*, *E. robusta*, *E. viminalis* y *E. smithii*.



**Adulto y ninfas de la chinche del eucalipto**



**Adultos y posturas de huevos de la chinche del eucalipto**



**Daño en hojas de eucalipto**