

CAPACITACIÓN EN TÉCNICAS DE PROPAGACIÓN VEGETAL

PROPAGACIÓN DE ESPECIES NATIVAS

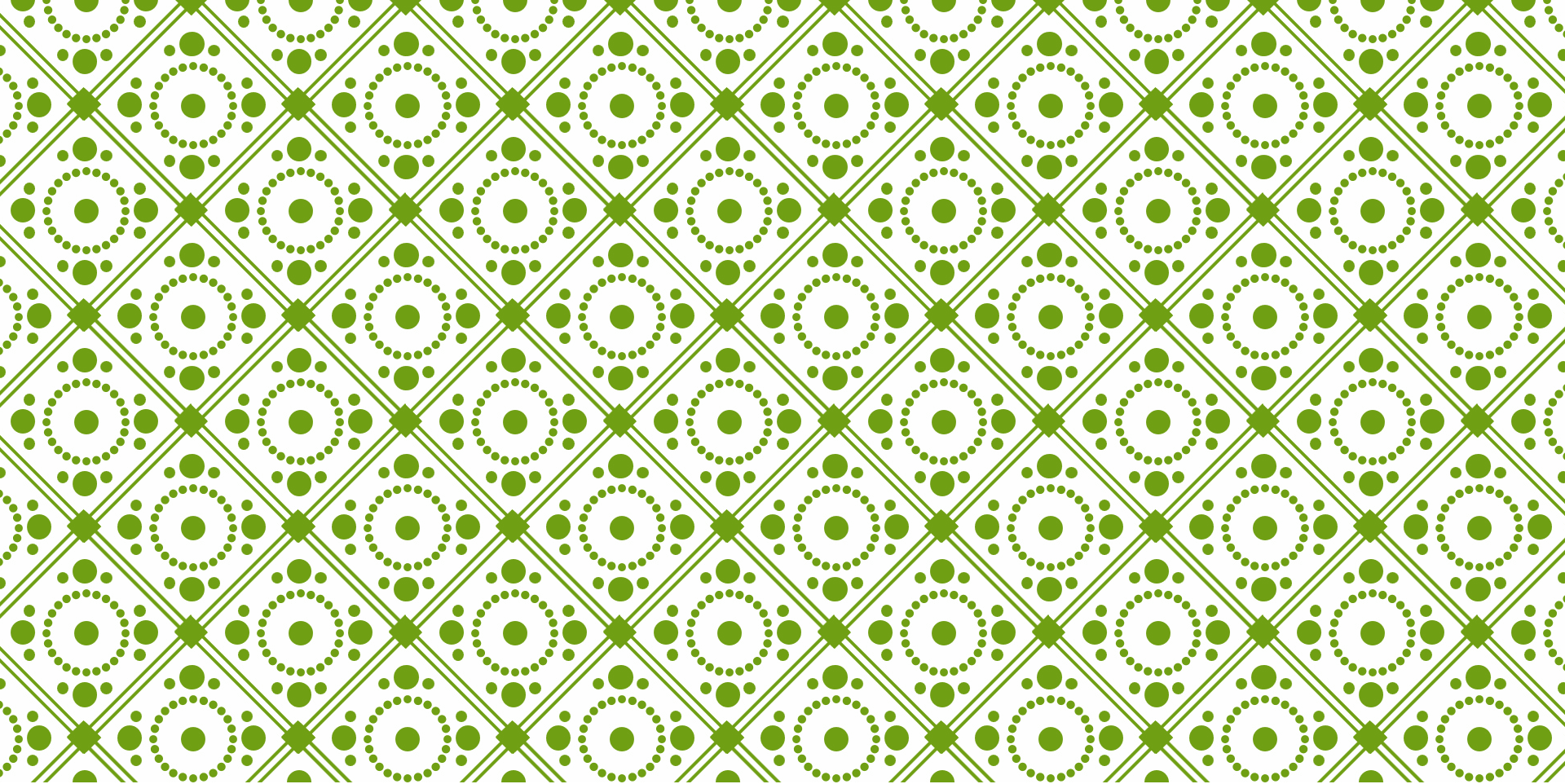
Marcelo Gauna

marcelo.gauna@agro.unlp.edu.ar

Ayelén Aguirre

ayeaguirre916@gmail.com

*7 de Diciembre de 2023, INFIVE, CONICET-
UNLP*



**ALGUNOS
ASPECTOS
ECOLÓGICOS
PREVIOS**



Sucesión Secundaria

Áreas que ya han sido colonizadas pero luego de una perturbación se establecen nuevas especies

imgflip.com

SUCESIÓN ECOLÓGICA





ECO-REGIONES Y ÁREAS PROTEGIDAS NACIONALES DE LA REPÚBLICA ARGENTINA



UBICACIÓN RELATIVA



REFERENCIAS

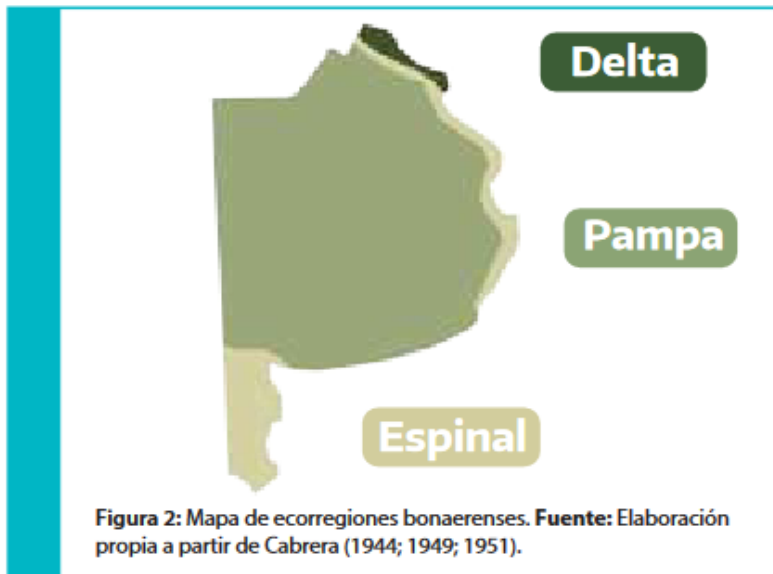
ECO-REGIONES

- Altos Andes
- Puna
- Selva de las Yungas
- Chaco Seco
- Chaco Húmedo
- Selva Paranense
- Campos y Malezales
- Esteros del Iberá
- Delta e Islas del Paraná
- Espinal
- Pampa
- Monte de Sierras y Bolsones
- Monte de Llanuras y Mesetas
- Estepa Patagónica
- Bosques Patagónicos
- Islas del Atlántico Sur
- Mar Argentino
- Antártida

ANTÁRTIDA ARGENTINA



La flora rioplatense se encuentra conformada por elementos de las ecorregiones pampeana, del espinal y del delta. Esta transición que se observa – aún hoy en los vestigios de paisaje natural- en la región metropolitana de Buenos Aires, se traduce en la riqueza de los elementos florísticos que incluye 2.172 especies para la provincia, de las cuales 185 son endémicas (Zuloaga et al., 1999).



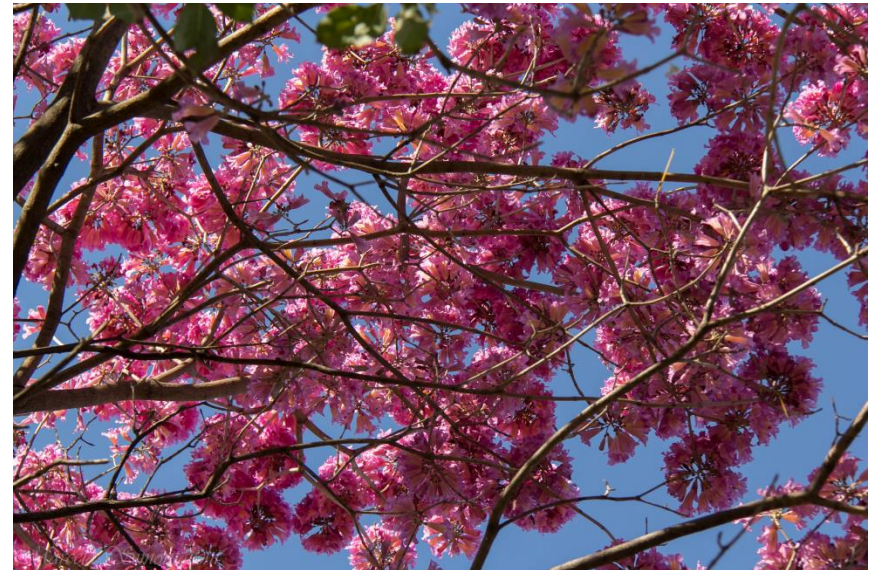
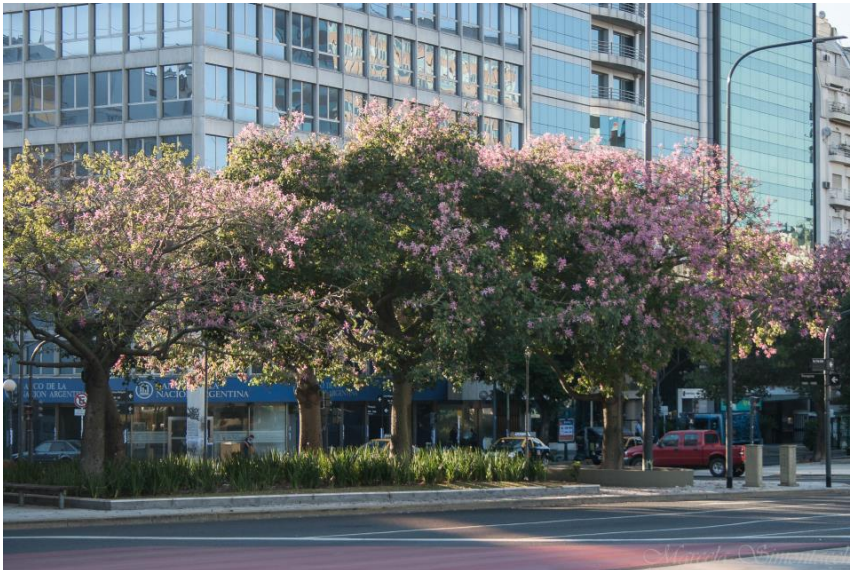


Esquema adaptado del Arboretum "Arboles de Buenos Aires" Parque Sarmiento

<i>Biorregión</i>	<i>Bioma</i>	<i>Tipo de vegetación principal</i>	<i>Comunidades</i>	<i>Ejemplos en la región</i>
<i>pampeana</i>	pastizal	pradera	pastizal de pasto salado flechillares cortaderas	Reserva Natural Otamendi Depresión del Salado Reserva Ecológica Costanera Sur
<i>Paranaense o delta e islas del Paraná</i>	bosque	selva	selva marginal seibal sauzal matorrales ribereños juncuales	Reserva Natural Punta Lara Ribera del Río de la Plata Reserva Ecológica Costanera Sur Refugio Educativo Ribera Norte Reserva Vicente López
<i>espinal</i>	bosque	bosque xerófilo	talares espinillares	Isla Martín García Reserva Municipal Los Robles

Marco biogeográfico (Según Burgueño y Nardini, 2009).

¿EXÓTICAS?



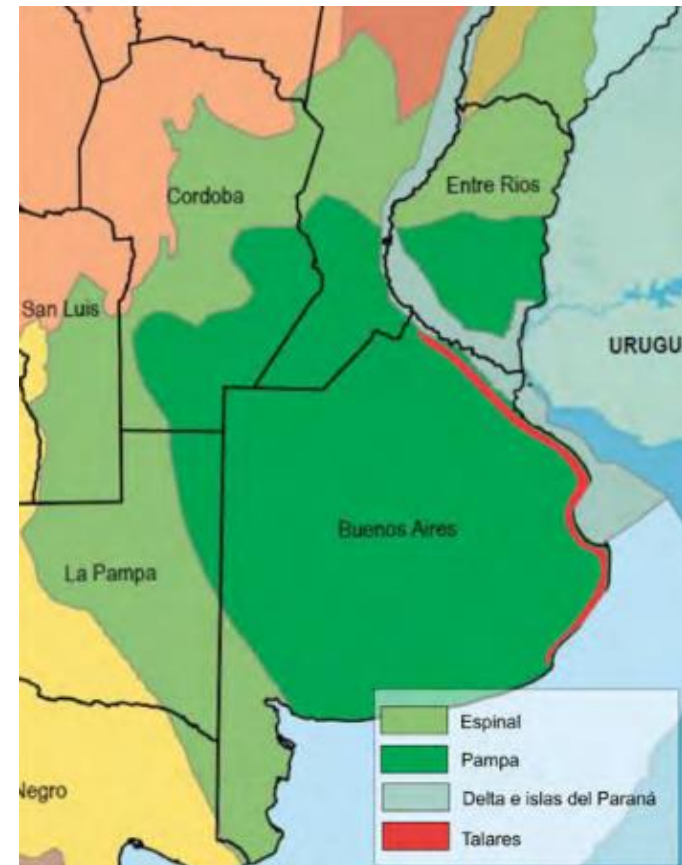
FORMA DE VIDA	Nº de ESPECIES
ÁRBOLES	35 ESPECIES
ARBUSTOS	50 ESPECIES
TREPADORAS	25 ESPECIES
HIERBAS TERRESTRES	100 ESPECIES
HIERBAS PALUSTRES Y ACUÁTICAS	30 ESPECIES
PLANTAS EPÍFITAS	6 ESPECIES

Especies en cultivo

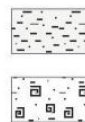
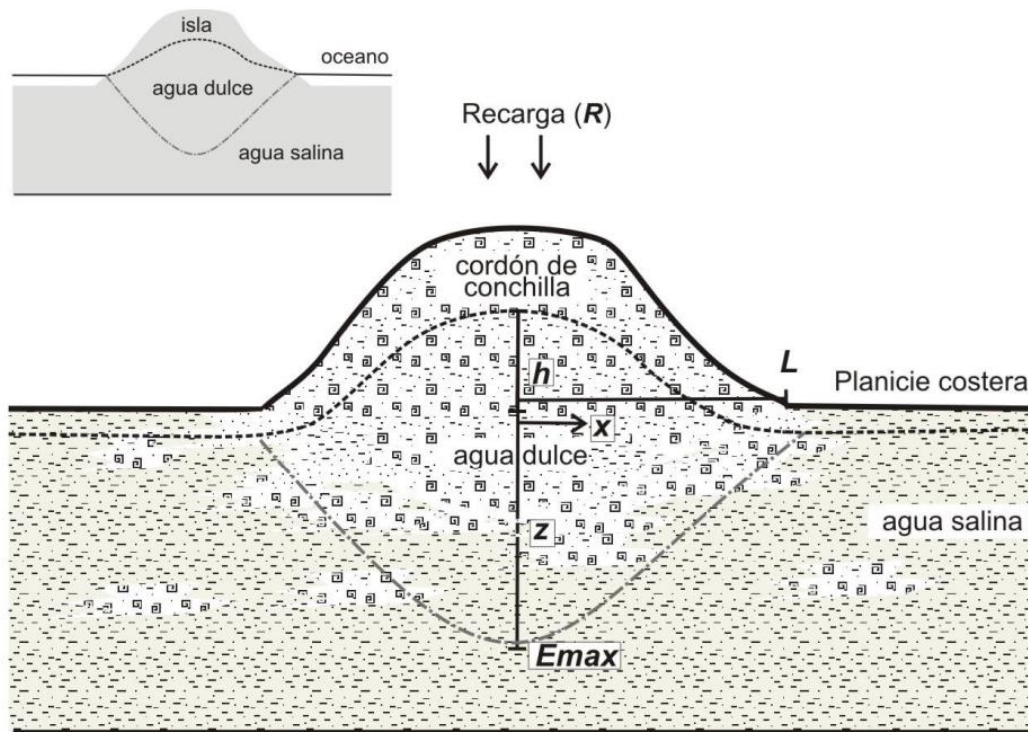
Caso Talares

Una de las pocas formaciones boscosas nativas de la provincia de Buenos Aires es la conocida como *talar*, la cual está conformada por diferentes especies arbóreas, predominando el tala (*Celtis ehrenbergiana*) asociado con otras especies tanto arbóreas como herbáceas.

Se distribuyen sobre el norte y este de la provincia, desde la localidad de San Nicolás (en el noroeste) hasta Mar Chiquita (en el centro-este). El bosque en general se ubica sobre la ribera del Río de la Plata y la costa Atlántica, pero a veces se los puede ver más alejados de la costa como en el caso de los parches de bosque de Cañuelas, Brandsen, Lobos, Ranchos, Chascomús o Belgrano, entre otros.



Caso Talares



limos y arcillas

conchillas y arenas



nivel freático



interface agua dulce /salina



Figura 2 | Aspecto típico de un aprovechamiento activo en la zona de talaes del Partido de Castelli.

Celtis ehrenbergiana -
Tala



Sambucus australis -
Sauco



Scutia buxifolia - Coronillo



Jodinia rhombifolia - Sombra de
toro



Phytolacca dioica - Ombú



Acacia caven - Espinillo



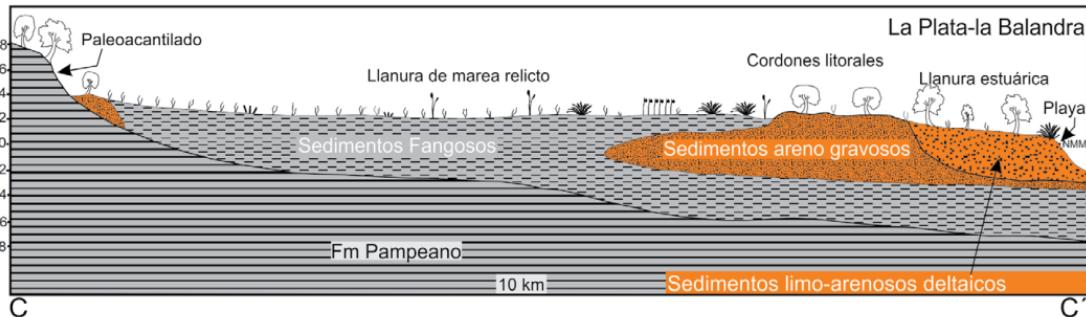
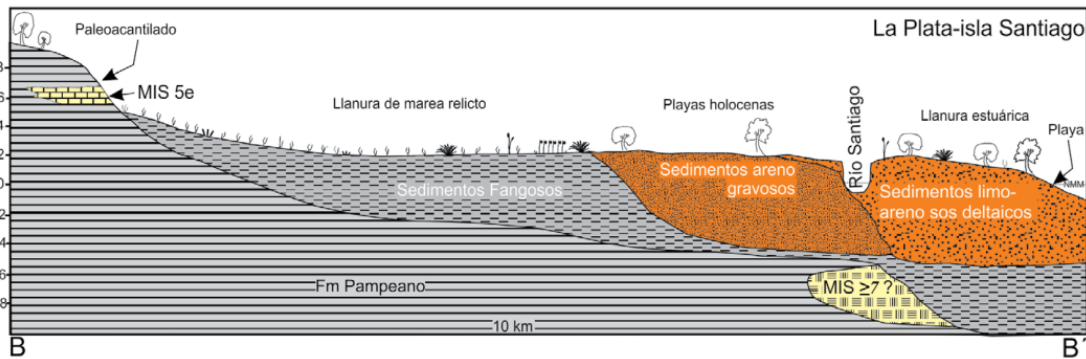
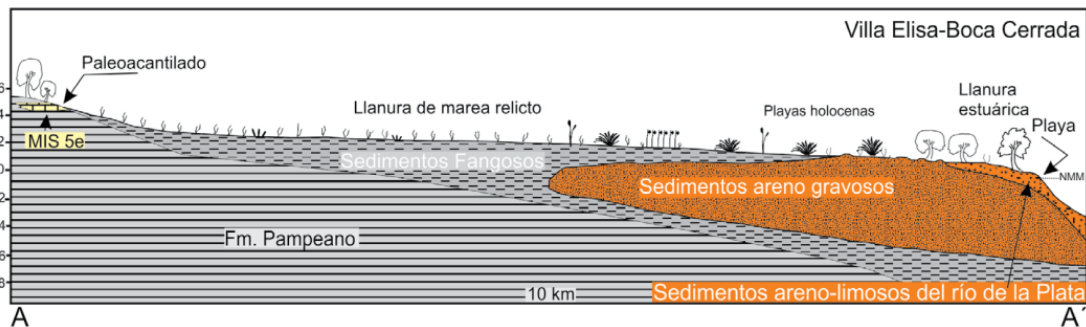
Sphaeralcea bonariensis -
Malvavisco



Lantana megapotamica -
Lantana



Caso Selva Marginal



Allophylus edulis - Chal
chal



Myrsine laetevirens -
Canelon



*Citharexylum
montevidense* - Espina de
Bañado



Erythrina crista-galli -
Ceibo



Lonchocarpus nitidus -
Bugre



Poecilanthe parviflora - Lapachillo



Pouteria salicifolia -
Mata ojo



Blepharocalyx salicifolius -
Anacahuita



Salix humboldtiana -
Sauce criollo



Sapium haemospermum -
Curupí

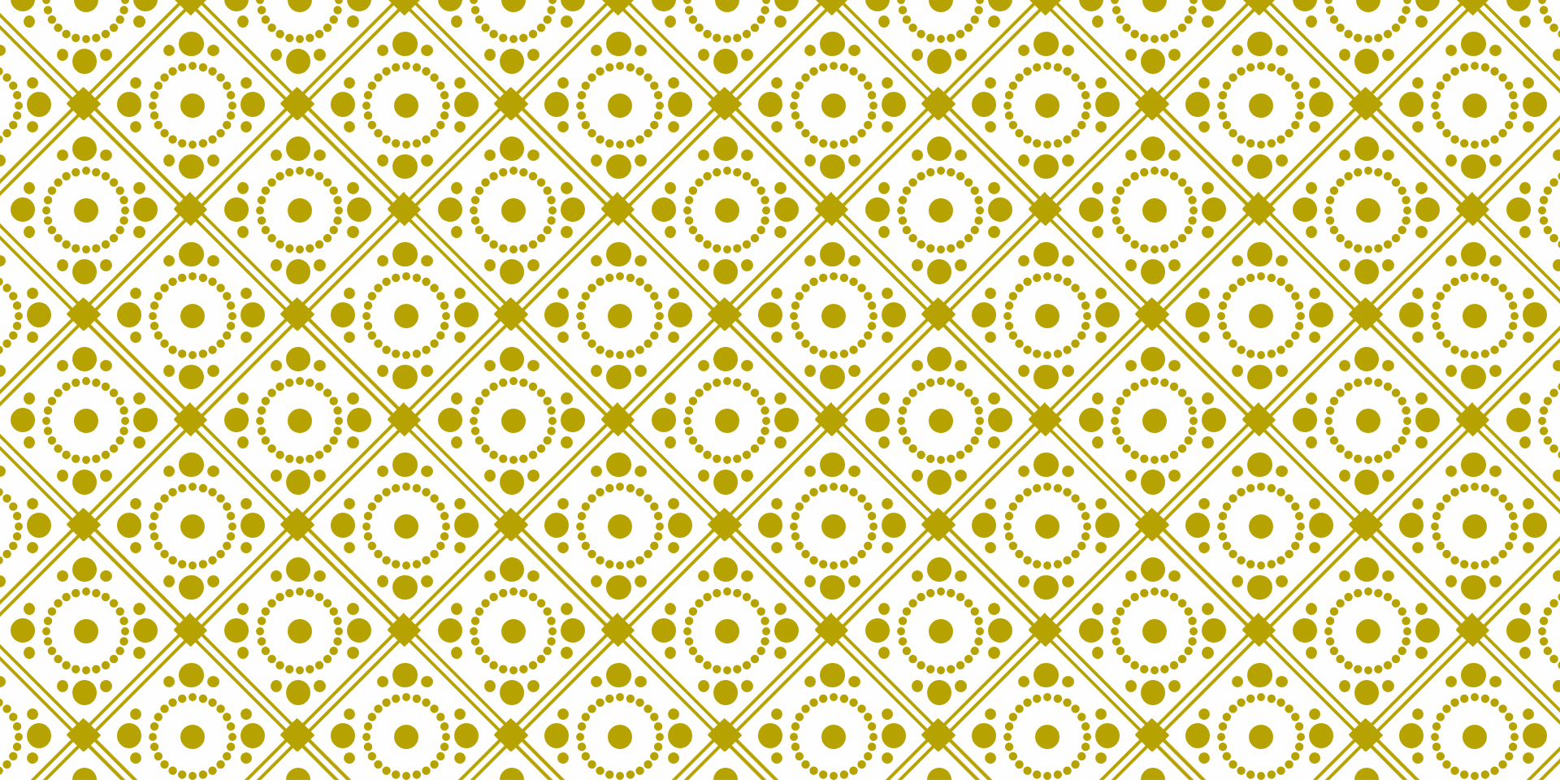


Juncos y totoras



Cortaderas





**¿CUALES SON LOS BENEFICIOS O
LAS VENTAJAS DEL USO DE LAS
PLANTAS NATIVAS EN NUESTROS
ESPACIOS VERDES?**

RELACIONES PLANTA- PLANTA



RELACIONES
PLANTA-
PLANTA



RELACIONES PLANTA- PLANTA



RELACIONES PLANTA- ANIMALES COLIBRÍ-SALVIAS



RELACIONES PLANTA-ANIMALES

MOSCAS-ARISTOLOQUIAS



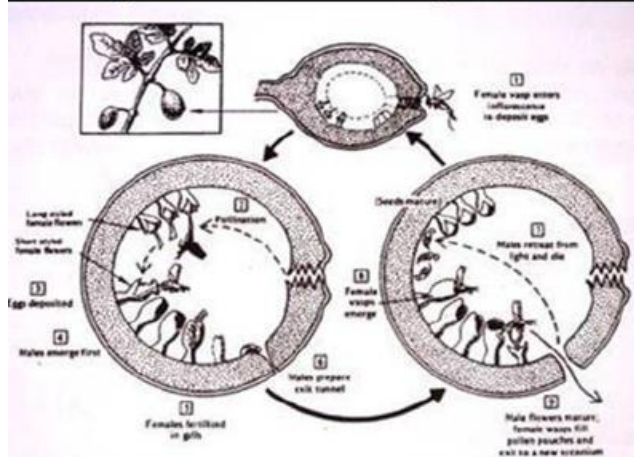
RELACIONES PLANTA-ANIMALES

AVISPAS-*FICUS*



Higuerón

Avispas de la Fam. Agaonidae



RELACIONES PLANTA- ANIMALES MBURUCUYÁ-ABEJORRO



CÓMEME Y DISPÉRSAME CHAL-CHAL (*ALLOPHYLLUS EDULIS*)



(izquierda) zorzal chalchalero (derecha)

CÓMEME Y DISPÉRSAME FUMO BRAVO (SOLANUM GRANULOSUM LEPROSUM)



EL TALA ES PLANTA NUTRICIA DE LAS MARIPOSAS
ZAFIRO DEL TALAR, OCHENTA, ENTRE OTRAS ...



EL CORONILLO ES PLANTA NUTRICIA DE LA MARIPOSA BANDERA ARGENTINA



MBURUCUYA (*PASSIFLORA CAERULEA*) NUTRICIA DE LA MARIPOSA ESPEJITOS





**Plan Provincial
Nativas Bonaerenses**



**NA
TI
VAS**
BONAERENSES



CATÁLOGO DE

ESPECIES NATIVAS



MINISTERIO DE
AMBIENTE



GOBIERNO DE LA PROVINCIA DE
BUENOS AIRES



¿ALGUNA PREGUNTA,
COMENTARIO O
REFLEXIÓN?

En memoria de Marcela Simontacchi



El trabajo que realizó nuestra compañera Marcela Simontacchi fue variado y extenso, se ofrecía a dar una mano en todo lo que estaba a su alcance. Entre esas cosas realizó fichas de especies que iremos compartiendo en la semana. La recordamos con algunas imágenes cuando participamos del festival por la plaza Clemente.



Jardín de Plantas Nativas

Prof. Dra. Marcela Simontacchi





PROPAGACIÓN

¿CÓMO
OBTENER
PLANTAS
NATIVAS?

TIPO DE PROPAGACIÓN: SEXUAL (REPRODUCCIÓN)

Material de propagación

- Semillas
- esporas

Técnica de cultivo

- siembra



TIPO DE PROPAGACIÓN: ASEXUAL O VEGETATIVA (MULTIPLICACIÓN)

Material de propagación

- ❖ Tallo
- ❖ Hoja
- ❖ Raíz
- ❖ Yema
- ❖ Explantes

Técnica de cultivo

- ❖ Estaca (esqueje)
- ❖ Acodo
- ❖ Injerto
- ❖ División
- ❖ Micropropagación



SEMILLAS

IMPORTANTE

- ❖ Tipos de semillas
- ❖ Cuando cosechar
- ❖ Dormición/quiescencia
- ❖ Tratamientos para romper la dormición



TRATAMIENTOS

- Escarificación del tegumento (leguminosas en general)
- Lixiviación (enjuagues) (semillas chicas, frutos de asteráceas)



SIEMBRA

¿Cuándo sembrar?

- Rápido, si no se sabe si se pueden guardar las semillas.
- En el mejor momento (primavera), si se sabe que se pueden guardar.
- Cuando está por madurar o ya maduro el embrión de la semilla.

¿Cómo sembrar?

- Usar un sustrato liviano y poroso, para:
 - La semilla o plántula disponga agua y oxígeno.
 - La plántula emerja y haga crecer sus raíces con facilidad.
- Mantener el sustrato húmedo, para evitar que la plántula se deshidrate, especialmente si la semilla es pequeña.
- Profundidad de siembra de acuerdo al tamaño de la semilla (entre un y dos veces su “diámetro”)

SIEMBRA

Pezuña de vaca (*Bahuinia forficata*)

Fabaceae

Semillas escarificadas + 24 hs
inmersión en agua



Tala (*Celtis ehrenbergiana*)

Ulmaceae

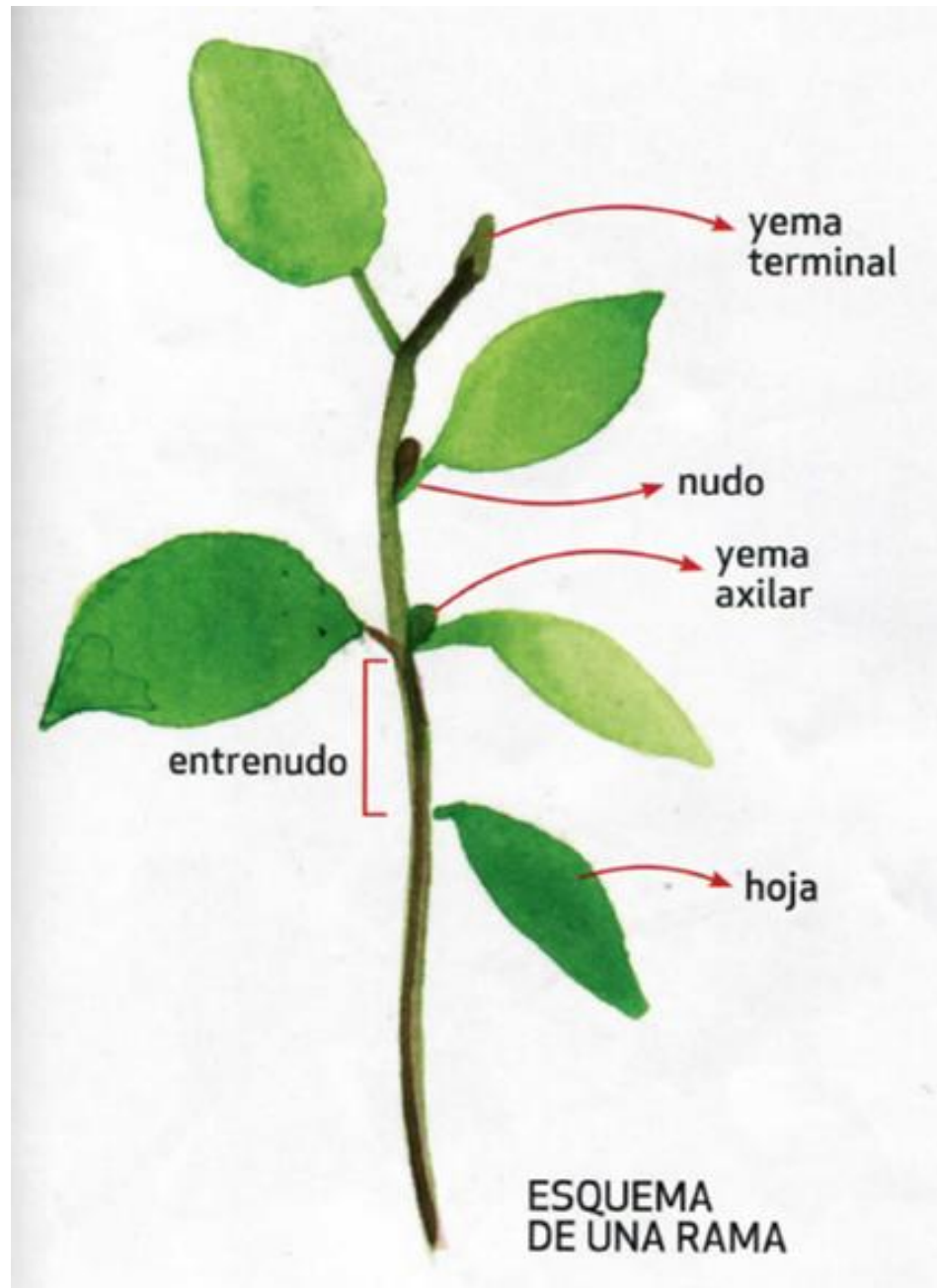
Sin tratamiento previo

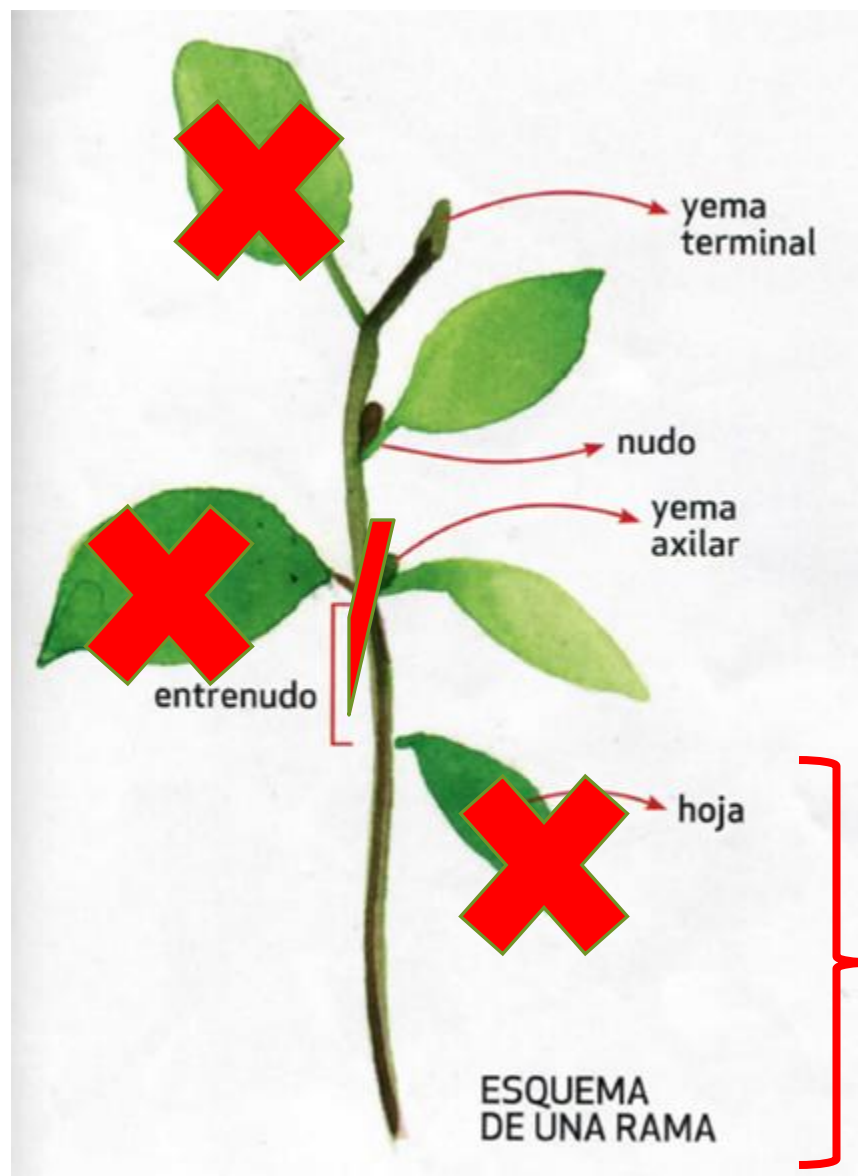


ESTACAS DE HIERBA DE SAN SIMÓN (*VERNONIA SCORPIOIDES*)

- Subarbusto apoyante. Suelos húmedos a media sombra.
- Tallos rastreros.







Enterrar dos tercios



MUCHAS GRACIAS |

BIBLIOGRAFÍA

100 plantas Argentinas, Valeria de Marzi, ed. Albatros

100 árboles Argentinos, E. Haene y G. Aparicio, ed. Albatros

Introducción al paisaje natural, Gabriel Burgueño y Claudia Nardini, Ed. Orientación gráfica

Grupo de Árboles Nativos, Aves Argentinas, charlas mensuales

Talares Bonaerenses y su conservación. E. Mérida y J. Athor. 2006